

SLR-TEST

Minolta XG-M er et nyt medlem i SLR-kameræernes mellemklasse. Modellen indfører ikke »revolutionerende« nyheder, men har sin styrke i håndrigtig konstruktion med stor betjeningskomfort, forholdsvis stort tilbehørsprogram og en fremragende motor.

Af Steen Frimodt



Minolta XG-M er først og fremmest et autokamera, hvor man selv indstiller blænde og afstand, mens kameratet sørger for lukkertiden.

Minoltas SLR-kameraer i X-serien har et af markedets mest elegante løsninger på tænding af lysmålerkredsløb og lysdioder. Udløserknappen er forsynet med »finger-touch«-kontakt, der reagerer ved en let berøring. Har man handsker på, virker »finger-touch«-kontakten ikke, men man trykker så blot udløserknappen en anelse ned. Man bruger altså kun strøm når det er nødvendigt. Selve eksponeringen sker ved at trykke udløserknappen lidt længere ned. For at undgå uønsket eksponering - f.eks. under transport, er der en særlig tænd/sluk knap, som let betjenes af selv en behandsket pegefinger.

Som på de fleste andre tilsvarende auto-kameraer kan man » snyde « automatikken op til ± 2 blændetrin ved at dreje knappen med ASA-indstillingen. Men der advares ikke i søgeren, så der er risiko for at glemme at stille tilbage.

Manuelle lukkertider

Hele lukkertidsområdet 1/1000 - 1 sek. kan også indstilles manuelt. Lukkertidsknappen kan drejes væk fra A-indstillingen når en låseknop samtidig nedtrykkes. Knappen kan dreje begge veje, så man altid kan vælge den korteste vej til den ønskede lukkertid.

I søgeren angives den lukkertid automatikken ville vælge. Automatikken arbejder dog trinløst med alle mellemværdier, men nøjes med at vise den nærmeste værdi. Falder den omtrent midt mellem to værdier vil de begge blive markeret.

GODT KAMERA FOR MOTOR-FOTOGRAFER

I praksis skal man altså først aflæse den (eller de) lukkertider, lysdioden angiver, hvorefter man stiller lukkertidsknappen til den ønskede værdi. Denne tid vises ikke i søgeren, så man er nødt til at tage kameraet fra øjet. Dette vil dog sjældent give problemer.

Søgeren

Søgebilledet er stort og lysstærkt. Minolta's specielle »Acute-matte« matskive gør det lettere at stille skarpt på selve matskiven. Det virker som om der er større forskel på skarpt og uskarpt end på en almindelig matskive. I midten finder man som sædvanlig snitbillede og mikropriemering.

Under søgebilledet indspejles objektivets blændeindstilling. I højre side tændes foruden lysmålerangivelsen et »M«, når der indstilles på manuelle lukkertider.

Ved risiko for overbelysning - dvs. når lukkertiden skal være hurtigere end 1/1000 sek, lyser en trekant og udløserknappen spærres.

Ved længere lukkertider end 1 helt sek. lyser en anden trekant. Kameraet eksponerer dog uanset, hvor lang tiden egentlig skulle være.

En af XG-M-modellens stærke kort er den nyudviklede »Motor Drive 1«, som giver op til 3½ billede pr. sek. Motoren er kompakt, men er heldigvis alligevel forsynet med et særdeles veludført håndgreb - delvis beklædt med ru gummi. Udover »finger-touch« kontakten med omskifterkontakt for enkelt- og serieoptagelser samt »off«, er motoren forsynet med en ekstra udløserknop. Den giver mulighed for ubesværede optagelser på højkant. Knappen kan låses, så man ikke uforståeligt kommer til at udløse den med kameraet i normalstilling.

Ved filmslut stopper filmfremføringen automatisk.

Kan man nøjes med 2 billeder pr. sek. findes en billigere løsning i form af »Auto Winder G«.

Komplet flash-program

Den hurtige motor giver let problemer ved flash-optagelser, men Minolta har udviklet en særlig enhed (Auto 320 X), som sammen med »Power Grip 1« giver tilstrækkelig hurtig opladningstid. Den mindre »Auto 200« kan klare op til 2 b/sek.

Med 320 X-enheden er der mulighed for at arbejde med indirekte flash,

idet man med et særligt kabel flytter sensoren over i tilbehørsskoen, hvorved den elektroniske »navlestreng« ikke klippes over. Med de øvrige flash-enheder er man henvist til at lade flashen sidde i tilbehørsskoen, hvis man vil bevare fordelene ved, at kamerahuset automatisk stiller sig på korrekt flashtid (1/60 sek), når flashen er skudklar. Dette vises i søgeren ved at dioden ud for 60 blinker - uanset hvor den stod før.

Der findes »gammeldags« X-bøsning på kamerahuset, så man har mulighed for at arbejde med andre enheder og med Minolta's egne flyttet væk fra kamerahuset, men man er så henvist til helt manuel drift.

Stort tilbehørsprogram

XG-M giver adgang til Minoltas store objektivprogram, men også specielt tilbehør som databagstykke, udstyr til næroptagelser, fjernudløser osv. står til rådighed.

Snitbilledfeltet i midten af søgeren er omgivet af en mikrorasterring og udenom den igen et usædvanlig lysstærkt og tydeligt matskivefelt. Blænden indspejles for nede og lysmålerens tidsangivelse ses til højre.

Tekniske data

Fabrik/importør: Minolta, Japan/ Paul Westheimer a/s.

Type: 35 mm SLR.

Objektivfatning: Minolta bajonet.

Lukker: Vandret kørende spaltelukker. 1/1000-1 sek. (både auto og manuel). Flashtid 1/60 sek. stilles automatisk med Minoltas X-flasnheder.

Lysmåling: Måler hele billedfladen med centervægt. Ev 2-17 (100 ASA, f:1,4).

Strømforsyning: 2 stk. 1,5 V sølv-oxyd eller alkalimangan.

Selvudløser: Elektronisk med diodeblink på kamerafront. 10 sek. forsinkelse.

Vægt: 515 g (kamerahus).

Ca.priser:

Kamerahus: 2595,- kr.

Kamerahus med 45 mm/2,0: 3295,- kr.

Motor Drive 1: 1995,- kr.

Auto Winder G: 1140,- kr.

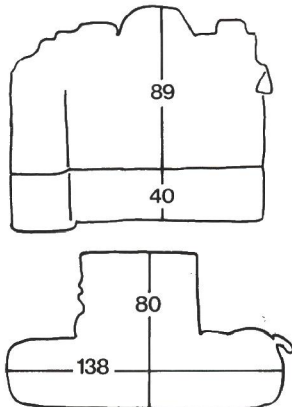
Flash 320 X: 1660,- kr.

200 X: 815,- kr.

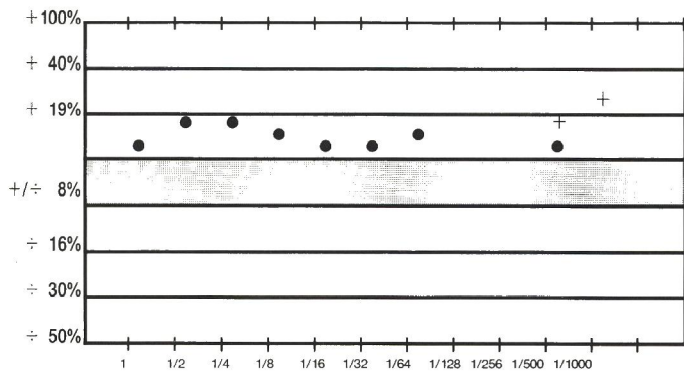
118 X: 470,- kr.

Power Grip: 1075,- kr.

Sensor kabel: 120,- kr.



Lukkertest



Kamera (+) havde udelukkende excellente tider, bortset fra 1/500 og 1/1.000, som i øvrigt var en anelse skæve.

Lysmålerest

	Kamera 1	Kamera 2
LV 9	+½	+½
LV 15	+¼	+¼

Automatiktest

	Kamera 1	Kamera 2
LV 9	+0,3	+0,2
LV 15	+0,4	+0,1

Lysmåler angivelsen springer i halve blænde trin. Den gennemførte plus-tendens kan skyldes en lidt anderledes måleprocedure på fabrikken.

Fakta om testmålingerne

Testmålingerne er foretaget i samarbejde mellem FOTO & Smalfilm og fotoværkstedet S. E. Svendsen i Glostrup. Følgende er kontrolleret: Lukkertid, lysmåler, afstandsmåling, blitzkontakt, springblændemekanisme og blændeåbning.

Lukkertidstesten er foretaget med et elektronisk instrument, der måler lukkertiden tre forskellige steder i filmplanet samtidig. På den grafiske kurve ses afvigelse for de testede kameraer. Indenfor plus/minus 8% områder specificeres måleresultatet ikke. Hvis måleresultaterne holder sig indenfor plus 19 og minus 16% er testresultatet fuldt tilfredsstillende. Plus 40% og minus 30% svarer til plus/minus 1/2 blænde. Plus 100% og minus 50% svarer til plus/minus 1/1 blænde.

Ved automatiske kameraer kontrolleres lysmåler/lukkertid/blænde-kombinationen ved to lysstyrker (LV 9 og LV 15). Måleresultatet udskrives som lysværdital. + 0,2 betyder 1/5 blændes overbelysning, mens - 1,0 betyder 1/1 blændes underbelysning. Ved denne test kontrolleres også forskellige objektivers indflydelse på resultatet, hvilket giver et mål for blændemekanisernes nøjagtighed.

Kontrollen af lysmåleren foregår i finjusteret lyskasse. Afstandsskalaen kontrolleres ved hjælp af en såkaldt kollimator.

Fa. S. E. Svendsen har kun ansvar for kontrolmålingerne, mens subjektive bedømmelser såsom lysstyrke i søger, spejlrystelser, betjeningskomfort og mekanisk kvalitet udelukkende skyldes FOTO & Smalfilm.

KORT SAGT

Minus

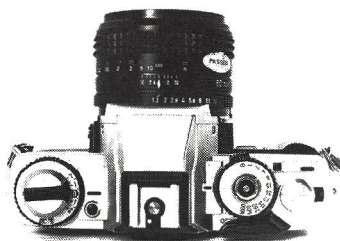
Manuelle lukkertider vises ikke i søgeren
Ingen advarsel ved eksponeringskorrektur

Plus

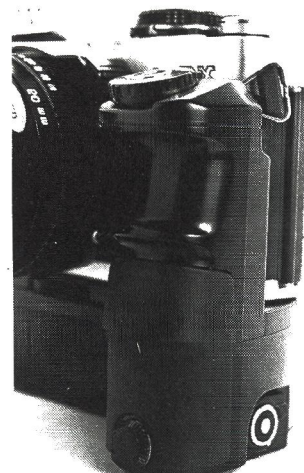
Motoren
Betjenings-komforten
Også manuelle lukkertider
»Finger-touch«-knappe
Matskiven



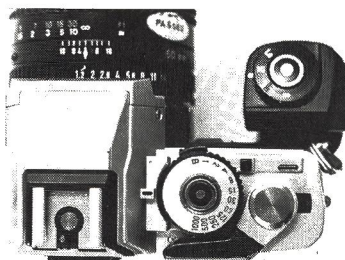
XG-M og »Motor Drive 1« udgør tilsammen en perfekt afbalanceret enhed.



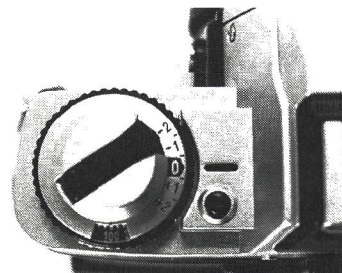
Ovenfra ser Minolta XG-M helt overskuelig ud. Grebene sidder der, hvor man er vant til det fra de fleste andre kameraer. Det ekstra kontaktpunkt i søgerskoen giver automatisk blitzsynkronisering og -information i søgeren.



Det særlige veludformede håndgreb på motoren. I bunden (tv) ses »finger-touch«-knappen, der bruges ved højformat-optagelser. Denne knap kan læses.



Lukkertidsknappen med »finger-touch«-udløserknappen i midten. Den sorte, firkantede knap er låseknap, der nedtrykkes, når lukkertidsknappen drejes fra auto-stillingen. Det lille aflange vindue over fremtræksarmen viser, om filmen bliver trukket frem i kameraet. Billedtælleren arbejder jo, selv om der ikke er film i.



Eksponeringskorrektur sker ved at dreje ringen, efter at låseknappen er trykket ned.

Søgeren er usædvanlig klar og tydelig. I midten (1) snitbilledafstandsmåler og udenom den en mikrorastering. Nederst ses den aktuelle blænde og til højre (2) den lukkertid, lysmåleren anbefaler.

